

«РАССМОТРЕНО»:
На заседании Совета образовательного
учреждения МДОУ «Детский сад с. Лох»
Протокол № 2 от 22.03.2024 года



«УТВЕРЖДЕНО»:
Детский сад с. Лох»
Н.В. Овчинникова
от 22.03.2024 года

ОТЧЕТ О РЕЗУЛЬТАТАХ САМООБСЛЕДОВАНИЯ
Муниципального дошкольного образовательного учреждения
«Детский сад с. Лох Новобурасского района Саратовской области»
за 2023 год

с. Лох.2024 г.

с. Лох.2024 г.

Содержание:

I часть (аналитическая):

1. Анализ образовательной деятельности.
2. Анализ системы управления организации.
3. Анализ содержания и качества подготовки воспитанников.
4. Анализ организации учебного процесса.
5. Анализ качества кадрового обеспечения.
6. Анализ учебно-методического обеспечения.
7. Анализ библиотечно-информационного обеспечения.
8. Анализ материально-технической базы.
9. Анализ функционирования внутренней системы оценки качества образования.

II часть

**Показатели деятельности дошкольной образовательной организации, подлежащей ди
самообследования**

I часть (аналитическая):

1. Анализ образовательной деятельности

Общая характеристика дошкольного образовательного учреждения

Образовательная деятельность в Муниципальном дошкольном образовательном учреждении «Детский сад с. Лох Новобурасского района Саратовской области», именуемое в дальнейшем «Учреждение», организована в соответствии с Федеральным законом от 29.12.2012 № 273-ФЗ «Об образовании в Российской Федерации», ФГОС дошкольного образования. С 01.01.2021 года Учреждение функционирует в соответствии с требованиями СП 2.4.3648-20 «Санитарно-эпидемиологические требования к организациям воспитания и обучения, отдыха и оздоровления детей и молодежи», а с 01.03.2021 — дополнительно с требованиями СанПиН 1.2.3685-21 «Гигиенические нормативы и требования к обеспечению безопасности и (или) безвредности для человека факторов среды обитания».

Цель деятельности Учреждения — осуществление образовательной деятельности по реализации образовательных программ дошкольного образования.

Предметом деятельности Учреждения является формирование общей культуры, развитие физических, интеллектуальных, нравственных, эстетических и личностных качеств, формирование предпосылок учебной деятельности, сохранение и укрепление здоровья воспитанников.

Образовательная деятельность ведется на основании утвержденной основной образовательной программы дошкольного образования, которая составлена в соответствии с ФГОС дошкольного образования с учетом примерной образовательной программы дошкольного образования, санитарно-эпидемиологическими правилами и нормативами.

Наименование Учреждения:

Полное: Муниципальное дошкольное образовательное учреждение «Детский сад с. Лох Новобурасского района Саратовской области»;

Сокращенное: МДОУ «Детский сад с. Лох».

Юридический и фактический адрес Учреждения: Россия, 412571, Саратовская область, Новобурасский район, с. Лох, ул. Молодежная, д. 8.

Учредителем Учреждения является Администрация Новобурасского муниципального района Саратовской области. Юридический и фактический адрес Учредителя: 412580, Россия, Саратовская область, Новобурасский район, р.п. Новые Бурасы, ул. Советская, 3. Учредитель действует на основании Устава Администрации Новобурасского муниципального района Саратовской области.

Координацию деятельности учреждения осуществляет управление образования администрации Новобурасского муниципального района Саратовской области, расположенное по адресу: 412580, Саратовская область, р.п. Новые Бурасы, ул. Советская, д.6.

Организационно-правовая форма Учреждения - учреждение.

Тип учреждения – бюджетное.

Тип образовательной организации – дошкольная образовательная организация.

Учреждение имеет Лицензию на право ведения образовательной деятельности серия 64Л01 № 0001836, выдана Министерством образования Саратовской области, от 6 июля 2015 года, регистрационный № 2154, срок действия лицензии – бессрочно.

Режим работы Учреждения следующий:

- рабочая неделя – пятидневная;
- длительность работы – 9 часов.

Режим работы: с 8.00 до 17.00 (в предпраздничные дни: с 8.00 до 16.00).

Информация об участниках образовательного процесса. Контингент детей:

В Учреждении функционирует 1 разновозрастная группа – 7 детей, на 31.12.2023г.

Общее количество воспитанников в ДООУ – 7, на 31.12.2023 г.					
Из них:					
Возраст детей	Возрастная группа	Кол-во групп	Количество детей		
			мальчиков	девочек	всего
с 1,6 до 7 лет	Разновозрастная	1	4	3	7
Всего групп для детей дошкольного возраста					1
Всего детей дошкольного возраста					7
Всего мальчиков					4
Всего девочек					3

Социальный паспорт семей воспитанников МДОУ «Детский сад с. Лох» на 31.12.2023г.:

Общее число семей – 6 семей.

Общее число родителей (лиц, их заменяющих) – 12 чел.

Полные семьи, кол-во (%)	Неполные семьи, кол-во (%)	Многодетные семьи, кол-во (%)	Опекунские семьи, кол-во (%)
6 (100 %)	0 (0%)	3 (50 %)	0 (0 %)

Социальный статус семей:

Работники бюджетной сферы, чел. (%)	Работники ЧП, чел. (%)	Работники КФХ, чел. (%)	Служащие, чел. (%)	Не работают, чел. (%)
2(17%)	0(0%)	1(8%)	1(8%)	8(67%)

Образовательный уровень родителей:

Имеют высшее образование, чел. (%)	Имеют среднее специальное образование, чел. (%)	Имеют среднее образование, чел. (%)	Имеют основное образование, чел. (%)
1(8 %)	6 (50%)	2 (17%)	3 (25%)

Обеспечение условий для проживания дошкольного детства, как самоценного периода жизни воспитанников через осуществление образовательного процесса в формах, специфических для детей данной возрастной группы, прежде всего, в форме игры, познавательной и исследовательской деятельности.

Содержание образовательного процесса, осуществляемого в Учреждении определяется образовательной программой дошкольного образования Муниципального дошкольного образовательного учреждения «Детский сад с. Лох Новобурасского района Саратовской области» (далее – Программа), реализуемая в образовательном учреждении. Программа обеспечивает развитие личности ребенка в различных видах детской деятельности. Программа Учреждения соответствуют требованиям Федерального государственного образовательного стандарта дошкольного образования (далее – ФГОС ДО) (*Требования ФГОС ДО к Программе: Программа формируется как программа психолого-педагогической поддержки позитивной социализации и индивидуализации, развития личности детей дошкольного возраста и*

определяет комплекс основных характеристик дошкольного образования (объём, содержание и планируемые результаты в виде целевых ориентиров дошкольного образования). Объём обязательной части Программы в соотношении: не менее 60% от её общего объёма; в части, формируемой участниками образовательных отношений – не более 40%. Программа содержит целевой, содержательный и организационный разделы, а также дополнительный раздел, представленный краткой презентацией программы. Обязательная часть программы реализуется через пять образовательных областей: социально-коммуникативное развитие, познавательное развитие, речевое развитие, художественно-эстетическое развитие, физическое развитие. Вариативная часть программы реализуется через программу «Приобщение детей к истокам русской народной культуре» Князева О.Л., Маханёва М.Д., что соответствует потребностям и интересам детей, членам их семей, а также возможностям педагогического коллектива.

С 01.09.2021 Учреждение реализует рабочую программу воспитания и календарный план воспитательной работы, которые являются частью основной образовательной программы дошкольного образования.

Учебный план ДООУ соответствует требованиям СанПиН 1.2.3685-21.

При реализации Программы Учреждения соблюдаются требования к психолого-педагогическим, кадровым, материально-техническим и финансовым условиям реализации Программы, а также к развивающей предметно-пространственной среде. Предметно - пространственная среда требует пополнения детской игровой мебелью, развивающими игрушками для опосредованного обучения детей, наглядным материалом к образовательному процессу. В Учреждении обеспечиваются психолого-педагогические условия: уважение взрослых к человеческому достоинству детей, формирование и поддержка их положительной самооценки, уверенности в собственных возможностях и способностях; использование в образовательной деятельности форм и методов работы с детьми, соответствующих их возрастным и индивидуальным особенностям; построение образовательной деятельности на основе взаимодействия взрослых с детьми; поддержка взрослыми положительного, доброжелательного отношения детей друг к другу и взаимодействия детей друг с другом в разных видах деятельности; поддержка инициативы и самостоятельности детей; возможность выбора детьми материалов, видов активности, участников совместной деятельности и общения; защита детей от всех форм физического и психического насилия.

Педагогический процесс - строится с ориентацией на ребенка и его потребности. Реализуется индивидуально-дифференцированный принцип обучения путем создания благоприятных условий для полноценного развития ребенка.

Образовательная деятельность в дистанционном режиме не велась по причине отсутствия технических средств - Учреждение не подключено к интернету, нет компьютеров, ноутбуков и других интерактивных средств обучения.

Вывод: Образовательная деятельность в Учреждении обеспечивает:

1. Объединение обучения и воспитания в целостный образовательный процесс на основе духовно-нравственных и социокультурных ценностей и принятых в обществе правил и норм поведения в интересах человека, семьи, общества.
2. Охрану и укрепление физического и психического здоровья детей, в том числе их эмоционального благополучия.
3. Обеспечение равных возможностей полноценного развития каждого ребёнка в период дошкольного детства независимо от места проживания, пола, нации, языка, социального статуса, психофизиологических особенностей (в том числе ограниченных возможностей здоровья).
4. Создание благоприятных условий развития детей в соответствии с их возрастными и индивидуальными особенностями, склонностями; развитие способностей и творческого потенциала каждого ребёнка, как субъекта отношений с самим собой, другими детьми, взрослыми и миром.

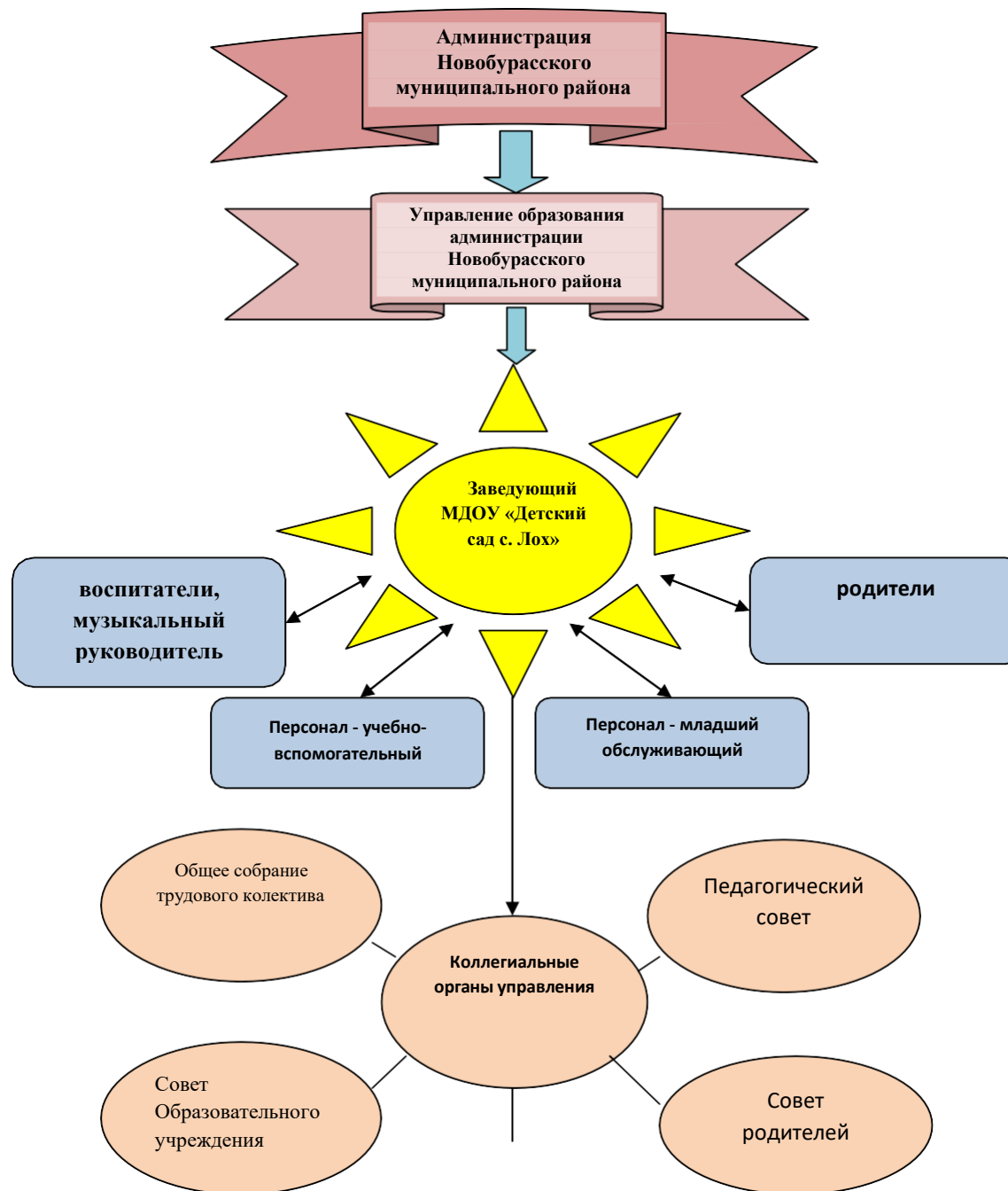
5. Формирование общей культуры личности воспитанников, развитие их социальных, нравственных, эстетических, интеллектуальных, физических качеств, инициативности, самостоятельности и ответственности, формирование предпосылок учебной деятельности старших дошкольников.
6. Обеспечение психолого-педагогической поддержки семье и повышение компетентности родителей в вопросах развития, образования, охраны и укрепления здоровья детей, создает условия для активного участия родителей в образовательном процессе.

2. Анализ системы управления организации

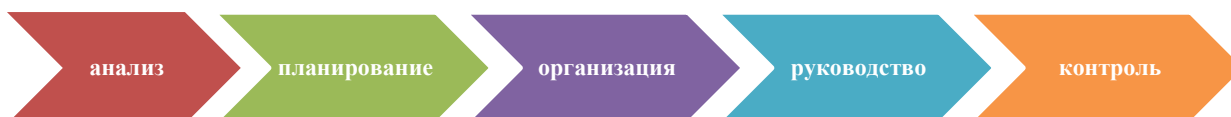
Управление Муниципальным дошкольным образовательным учреждением «Детский сад с. Лох Новобурасского района Саратовской области» осуществляется в соответствии с законодательством Российской Федерации, на основе сочетания принципов единоначалия и коллегиальности, обеспечивающих государственно - общественный характер управления Учреждением. Единоличным исполнительным органом Учреждения является Заведующий, который осуществляет текущее руководство деятельностью образовательного Учреждения. Заведующий Учреждения назначается и освобождается от занимаемой должности главой Администрации Новобурасского муниципального района с обязательным заключением письменного трудового договора. Заведующий осуществляет руководство деятельностью Учреждения в соответствии с законодательством Российской Федерации и Уставом Учреждения, несет ответственность за деятельность Учреждения.

В Учреждении формируются коллегиальные органы управления, к которым относятся:

- Совет образовательного учреждения;
- Общее собрание трудового коллектива;
- Педагогический совет;
- Совет родителей.



Алгоритм управления в Учреждении:



Методы управления в Учреждении

Методы экономического стимулирования

- доплата за активное участие во всех мероприятиях ОУ, района; за повышение посещаемости детей, снижение заболеваемости детей
- доплаты за публикации в сборниках, выступления в СМИ
- разовые премии

Административные методы

- рациональная расстановка кадров,
- приказы, распоряжения в рамках деятельности ОУ

Психолого-педагогические методы воздействия

- совет, просьба, пожелания
- стимуляция творческой активности, инициативности сотрудников
- воспитание чувства коллективной ответственности и самосознания

Методы общественного воздействия

- вовлечение сотрудников и родителей в управление ОУ,
- развитие демократического стиля в процессе работы и выстраивании стратегии развития ОУ
- обеспечение разумной свободы личности каждого педагога

Таким образом, в Учреждении создана мобильная, целостная система управления. Благодаря данной структуре управления Учреждением, работа представляет собой единый слаженный механизм. Однако жизнь идёт вперёд, образование модернизируется, строится на научной основе, становится открытым для социальных партнёров, инновационные процессы активно интегрируются в деятельность педагогического коллектива. Эти факторы мотивируют нас на модернизацию системы управления Учреждения.

Вывод: Структура и механизм управления определяет стабильное функционирование Учреждения. Демократизация системы управления способствует развитию инициативы участников образовательного процесса (педагогов, родителей (законных представителей), детей). Однако имеется необходимость привлечения Совета Учреждения к более тесному взаимодействию с другими органами общественного управления, с целью усиления роли общественности в решении проблем дошкольного образования.

3. Анализ содержания и качества подготовки воспитанников

В соответствии с Уставом организация образовательного процесса в Учреждении определяется основной образовательной программой дошкольного образования, разрабатываемой им самостоятельно на основе примерной основной образовательной программы дошкольного образования и федерального государственного образовательного стандарта к структуре основной образовательной программы дошкольного образования и условиям ее реализации, а также с учетом особенностей психофизического развития и возможностей воспитанников.

Программа определяет содержание и организацию образовательного процесса для детей дошкольного возраста формирование предпосылок учебной деятельности и общей культуры, развитие физических, интеллектуальных и личностных качеств, сохранение и укрепление здоровья воспитанников.

Содержание примерной образовательной программы реализуемой в дошкольном учреждении включает совокупность образовательных областей («Физическое развитие», «Познавательное развитие», «Речевое развитие», «Социально-коммуникативное развитие», «Художественно-эстетическое развитие»), которые обеспечивают разностороннее развитие детей с учетом их возрастных и индивидуальных особенностей по основным видам детской деятельности. Содержание Программы в полном объеме реализуется в совместной деятельности педагогов и детей, включающую непосредственно образовательную деятельность, а также через оптимальную организацию самостоятельной деятельности детей.

При построении Программы учитывался принцип интеграции образовательных областей в соответствии с возрастными возможностями и особенностями воспитанников, спецификой образовательных областей. Это способствует тому, что основные задачи содержания дошкольного образования каждой образовательной области решаются и в ходе реализации других областей Программы.

Объем образовательной нагрузки, осуществляемой в ходе режимных моментов, педагоги вправе самостоятельно корректировать (увеличивать или уменьшать) в зависимости от контингента детей, региональной специфики, решения конкретных образовательных задач в пределах максимально допустимого объема образовательной нагрузки и требований к ней, установленных Федеральным государственным образовательным стандартом дошкольного образования к реализации основной образовательной программы дошкольного образования и действующими санитарно-эпидемиологическими правилами и нормативами.

Объем самостоятельной деятельности как свободной деятельности воспитанников в условиях созданной педагогами развивающей предметно-пространственной образовательной среды по каждой образовательной области не определяется. Общий объем самостоятельной деятельности детей соответствует требованиям действующих санитарных правил.

В течение двух недель в мае (после образовательной работы) проводится комплексная педагогическая диагностика как адекватная форма оценивания результатов освоения основной образовательной программы дошкольного образования детьми дошкольного возраста.

Непосредственно образовательная деятельность реализуется через организацию различных видов детской деятельности (игровой, двигательной, познавательной, исследовательской, коммуникативной, продуктивной, музыкальной, художественной, трудовой, а также чтения художественной литературы) или их интеграцию с использованием разнообразных форм и методов работы, выбор которых осуществляется педагогами самостоятельно в зависимости от контингента детей, уровня освоения Программы и решения конкретных образовательных задач.

1. Дети.

1.1. В Учреждении активно ведется работа по обеспечению здоровьесберегающей среды:

- режим дня и расписание непосредственно образовательной деятельности составлен в соответствии с требованиями СанПиН 1.2.3685-21;
- питание в Учреждении организовано в соответствии с действующими СанПиН;
- согласно плану оздоровительной работы проводятся мероприятия по оптимизации режима, организации двигательного режима, охране психического здоровья, профилактике заболеваемости, закаливанию с учетом здоровья ребенка, лечебно-оздоровительной работе, формированию основ здорового образа жизни;

1.2. В группе для детей оборудованы отдельные уголки с целью развития творческих способностей и самостоятельности, инициативности, проявления деятельности. При этом, группа недостаточно оснащена трансформируемой мебелью, своих способностей в

свободной деятельности и организованной образовательной материала, новых предметов, стимулирующих игровую, двигательную, познавательную и требуется приобретение игрового исследовательскую активность детей.

2. Педагоги.

2.1. С целью повышения профессиональной компетенции педагог 1 раз в 3 года проходит курсы повышения квалификации в соответствии с ФГОС ДО, педагог аттестован на I квалификационную категорию в январе 2022 года. В течение всего учебного года педагог активное участие принимал в конференциях, семинарах, вебинарах, в конкурсах, участвовал в районных методических объединениях. Данная работа способствовала тому, что педагог на сегодняшний день использует современные подходы к организации совместной и самостоятельной деятельности с детьми.

2.2. Разработана и внедрена новая форма календарного планирования по реализации образовательных областей в соответствии с ФГОС ДО. Данный вид планирования позволяет педагогам отображать ежедневную работу по реализации образовательной программы Учреждения с учетом интегрирования образовательных областей.

2.3. В плане преемственности Учреждения и школы активнее используются формы взаимодействия: посещение открытых уроков в школе и занятий в Учреждении, участие в работе круглого стола и совместных педагогических советах.

3. Родители.

3.1. На начало учебного года педагог Учреждения предоставляет планы совместных мероприятий с родителями, где отображены разные формы взаимодействия: родительские собрания, анкетирование, консультации, папка-передвижка, уголок «Для Вас родители!», официальный сайт, страничка в инстаграм. По результатам мониторинга регистрации посещения родителями разных мероприятий наблюдается увеличение родительской активности в рамках взаимодействия с педагогами, что способствует повышению педагогической компетенции родителей в области воспитания детей.

Достижения воспитанников и педагогов

В истекшем учебном году воспитанники и педагог нашего детского сада участвовал в конкурсах различного уровня:

Муниципальный уровень				
1.	«Нарядим елку вместе»	Алив Амир	Овчинникова Н.В.	Грамота 1 место
2.	«Новогодняя фантазия - 2022»	Хорошун Арина, Хорошун Илья	Овчинникова Н.В.	Грамота 2 место
3.	«Новогодняя мастерская»	Яруллина Виктория	Овчинникова Н.В.	сертификат

Всероссийский уровень

1.	«Движение без опасности (ПДД)»	Забелина Виктория	Забелина Е.В.	Диплом 1 место
----	--------------------------------	----------------------	---------------	-------------------

ВЫВОД:

В конкурсах на муниципальном уровне участвовало:

4 воспитанника из 6 воспитанников, 57%

3 победителя из 4 воспитанников участников конкурсов, 75%

на российском уровне

1 воспитанник – 14%

Охрана жизни и здоровья детей

Состояние здоровья детей – основной фактор благополучия и успешности наших воспитанников. Охрана и укрепление здоровья детей, обеспечение полноценного физического развития является важнейшей в работе всего коллектива детского сада. Хорошие показатели по охране и укреплению здоровья детей, обеспечению полноценного физического развития достигнуты за счёт:

- соблюдение санитарно - гигиенических норм;
- рационального режима;
- питания (С-витаминизация 3-го блюда);
- закаливание (гимнастика после сна, прогулки, утренняя гимнастика);
- двигательная активность – физкультурные занятия, гимнастика на свежем воздухе, спортивные праздники, досуги и прогулки;
- проведение лечебно - профилактических мероприятий (постоянный медицинский осмотр специалистами ГУЗ СО «Новобурасская РБ», профилактические прививки).

Одним из показателей работы по охране жизни и здоровья детей является то, что в 2023 году не зафиксировано ни одного случая травматизма воспитанников на занятиях, прогулках и во время проведения режимных моментов.

Организация питания детей в детском саду - немаловажный фактор сохранения здоровья дошкольников. Данному вопросу в Учреждении уделяется большое внимание. Организация питания детей осуществляется самостоятельно с учетом централизованного обеспечения продуктами питания, в соответствии с нормативно-методическими документами, а также санитарно-эпидемиологическими правилами и нормативами.

Воспитанники обеспечиваются сбалансированным 4-х разовым питанием.

Питание в детском саду осуществляется в соответствии с примерным 10-дневным меню, разработанным на основе физиологических потребностей в пищевых веществах и норм питания детей дошкольного возраста, утвержденного заведующим Учреждения.

На основе примерного 10-дневного меню ежедневно составляется меню-требование на следующий день и утверждается заведующим.

Контроль качества питания, витаминизации блюд, закладки продуктов питания, кулинарной обработки, выхода готовых блюд, вкусовых качеств пищи, санитарного состояния пищеблока, правильности хранения и соблюдения сроков реализации продуктов осуществляет бракеражная комиссия. Готовая пища выдаётся детям только с разрешения бракеражной комиссии, после снятия пробы и записи в бракеражном журнале результатов оценки готовых блюд.

В дошкольном учреждении организована работа по обеспечению безопасности образовательного процесса воспитанников.

Обеспечение безопасности образовательного процесса воспитанников ведётся по направлениям:

- обеспечение охраны жизни и здоровья воспитанников (пожарная безопасность, безопасность в быту, личная безопасность, профилактика детского дорожно-транспортного травматизма);
- пожарная безопасность;
- предупреждение и ликвидация чрезвычайных ситуаций;
- антитеррористическая защита.

Вся работа по обеспечению безопасности образовательного процесса воспитанников планируется, составляются планы мероприятий, издаются приказы, проводятся ежеквартальные тренировочные мероприятия с воспитанниками. В Учреждении установлена автоматическая пожарная сигнализация; тревожная кнопка, видеонаблюдение; имеется план эвакуации, имеются огнетушители с паспортами (огнетушители своевременно обновляются). Регулярно проводятся тренировочные занятия по эвакуации детей и сотрудников с определением действий работников при обнаружении пожара.

Вывод: активное участие воспитанников и педагога в мероприятиях различного уровня делает образовательный процесс более содержательным, интересным, позволяет использовать современные формы организации взаимодействия педагогов с детьми, родителями.

Организация питания детей.

Наличие собственного пищеблока.

Для приготовления пищи Учреждение имеет:

оборудованный пищеблок, раздаточную, соответствующие санитарным нормам и требованиям; технологическое оборудование, инвентарь.

штат работников (повар, подсобный рабочий) для приготовления пищи;

Работа администрации по контролю за качеством приготовления пищи.

Контроль за качеством приготовления пищи осуществляется ежедневно заведующим и бракеражной комиссией.

Вывод: Указанная регулярность контроля свидетельствует о соответствии работы администрации по контролю за качеством приготовления пищи предъявляемым требованиям.

Контракты с различными организациями о порядке обеспечения питанием воспитанников - по состоянию на 31.12.2023 года в Учреждении заключены:

контракты на поставку продуктов питания с ИП Старченко А.А. , контракты с ИП Федина И.В, ИП Басов М.А.

Вывод: Наличие контрактов указывает на **соответствие** требованиям к порядку обеспечения питанием воспитанников.

Качество питания калорийность, сбалансированность, порядок организации питания воспитанников в Учреждении регулируется положением «О питании».

Учреждение обеспечивает сбалансированное 4-х разовое питание детей. При организации питания учитываются возрастные физиологические нормы суточной потребности, суммарный объем блюд по приему пищи (в граммах).

Питание в Учреждении осуществляется в соответствии с примерным 10-дневным меню, разработанным на основе физиологических потребностей в пищевых веществах и норм питания детей дошкольного возраста.

Примерное меню утверждается руководителем Учреждения и содержит всю информацию, предусмотренную в рекомендуемой форме примерного меню согласно действующего СанПиН.

В целях профилактики гиповитаминозов проводят искусственную витаминизацию холодных напитков, аскорбиновой кислотой 2 раза в год.

Ежедневно в меню включены: молоко, мясо (или рыба), картофель, овощи, фрукты, хлеб, крупы, сливочное и растительное масло, сахар, соль. Остальные продукты (творог, сметана, птица, сыр, яйцо, соки, кисломолочные продукты) включаются 2 - 3 раза в неделю.

Соблюдение норм питания учитывается в накопительной ведомости. Объем порций рассчитывается в соответствии с требованиями СанПин.

Непосредственно после приготовления пищи отбирается суточная проба готовой продукции. Суточная проба отбирается в объеме: порционные блюда – в полном объеме; холодные закуски, первые блюда, гарниры, третьи и прочие блюда – не менее 100 гр. Сохраняют 48 часов при t +2 - +6 С в холодильнике.

Непосредственно после приготовления пищи и перед её раздачей в раздаточной размещается контрольное блюдо, которое представляет собой объем порции на одного ребенка.

Питьевой режим в Учреждении соблюдается согласно графику смены кипяченой воды (через 3 часа).

Вывод: Приведенные выше данные свидетельствуют о достаточно высоком качестве питания в Учреждении и его соответствии предъявляемым требованиям.

Наличие необходимой документации: приказы по организации питания, наличие графика получения питания, накопительная ведомость, журналы бракеража сырой и готовой продукции; 10-ти дневное меню, картотека блюд; таблицы: запрещённых

продуктов, норм питания.

При организации питания воспитанников в Учреждении имеются следующие локальные акты и документация:

- положение об организации питания;
- контракты на поставку продуктов питания;
- примерное десятидневное меню, включающее меню-раскладку для возрастной группы детей (от 1,5 до 3 и от 3-х до 7 лет), технологические карты кулинарных изделий (блюд), ведомости выполнения норм продуктового набора, норм потребления пищевых веществ, витаминов и минералов;
- меню-требование на каждый день с указанием выхода блюд для возрастной группы детей (от 1,5 до 3 и от 3-х до 7 лет);
- накопительная ведомость (расчет и оценка использованного на одного ребенка среднесуточного набора пищевых продуктов проводится один раз в десять дней, подсчет энергетической ценности полученного рациона питания и содержания в нем основных пищевых веществ, проводится ежемесячно);
- ведомость контроля;
- график закладки продуктов питания;
- журнал бракеража скоропортящихся пищевых продуктов поступающих на пищеблок;
- журнал бракеража готовой кулинарной продукции;
- журнал здоровья;
- журнал контроля за температурным режимом холодильных камер и холодильников;
- книга складского учета поступающих продуктов и продовольственного сырья.
- перечень приказов:

Об организации питания детей;

О бракеражной комиссии.

При приготовлении пищи в Учреждении учитываются таблицы запрещенных продуктов и норм питания в соответствии с требованиями СанПин.

Вывод: Указанная информация свидетельствует том, что вся необходимая документация по организации питания в Учреждении имеется в наличии и в полном объеме, что позволяет оценить данный критерий – соответствует.

Создание условий соблюдения правил техники безопасности на пищеблоке.

С целью соблюдения правил техники безопасности на пищеблоке в Учреждении созданы следующие условия:

- наличие инструктажей по охране труда,
- наличие и укомплектованность аптечки,
- наличие заземления электроприборов и исправность отключающих устройств,
- наличие маркировки номинального напряжения на всех электророзетках и отключающих устройствах,
- наличие маркировки разделочных ножей,
- наличие маркировки кухонной посуды,
- своевременность прохождения работниками образовательных организаций профилактических медицинских осмотров,
- наличие и исправность первичных средств пожаротушения.,

Вывод: Полученные данные указывают на то, что в Учреждении созданы условия соблюдения правил техники безопасности. Однако, имеющаяся в наличии приточно-вытяжная вентиляция требует средств для ремонта. Это позволяет оценить данный критерий, как частично соответствует.

Медицинское обслуживание.

Медицинское обслуживание воспитанников обеспечивается на основании договора заключенного с учреждением здравоохранения ГУЗ СО «Новобурасская районная больница», в лице главного врача Елесиной Марины Борисовны, действующего на основании Устава и Лицензии выданной Министерством здравоохранения Саратовской области 21.12.2020г. № ЛО- 64-01-004960. По настоящему договору в целях создания благоприятных условий для ведения учебно-воспитательного процесса, а также в целях

снижения и предупреждения заболеваемости среди воспитанников Учреждение образования обязуется создать условия, гарантирующие охрану и укрепление здоровья воспитанников. Учреждение здравоохранения обязуется безвозмездно предоставить медицинскую помощь фельдшером ФАП с. Лох по адресу: 412571, Саратовская область, Новобурасский район, с. Лох, ул. Загороднева, д.42., принимает на себя обязательство по безвозмездному предоставлению помещения, находящегося в технически исправном рабочем состоянии, соответствующего по устройству и содержанию действующим санитарным нормам, требованиям пожарной безопасности и правилам для оказания медицинской помощи специалистам и Учреждения здравоохранения, укомплектованного оборудованием, инструментарием, лекарственными средствами и перевязочным материалом, дезсредствами, соответствующими государственным санитарно-эпидемиологическим правилам и нормативам.

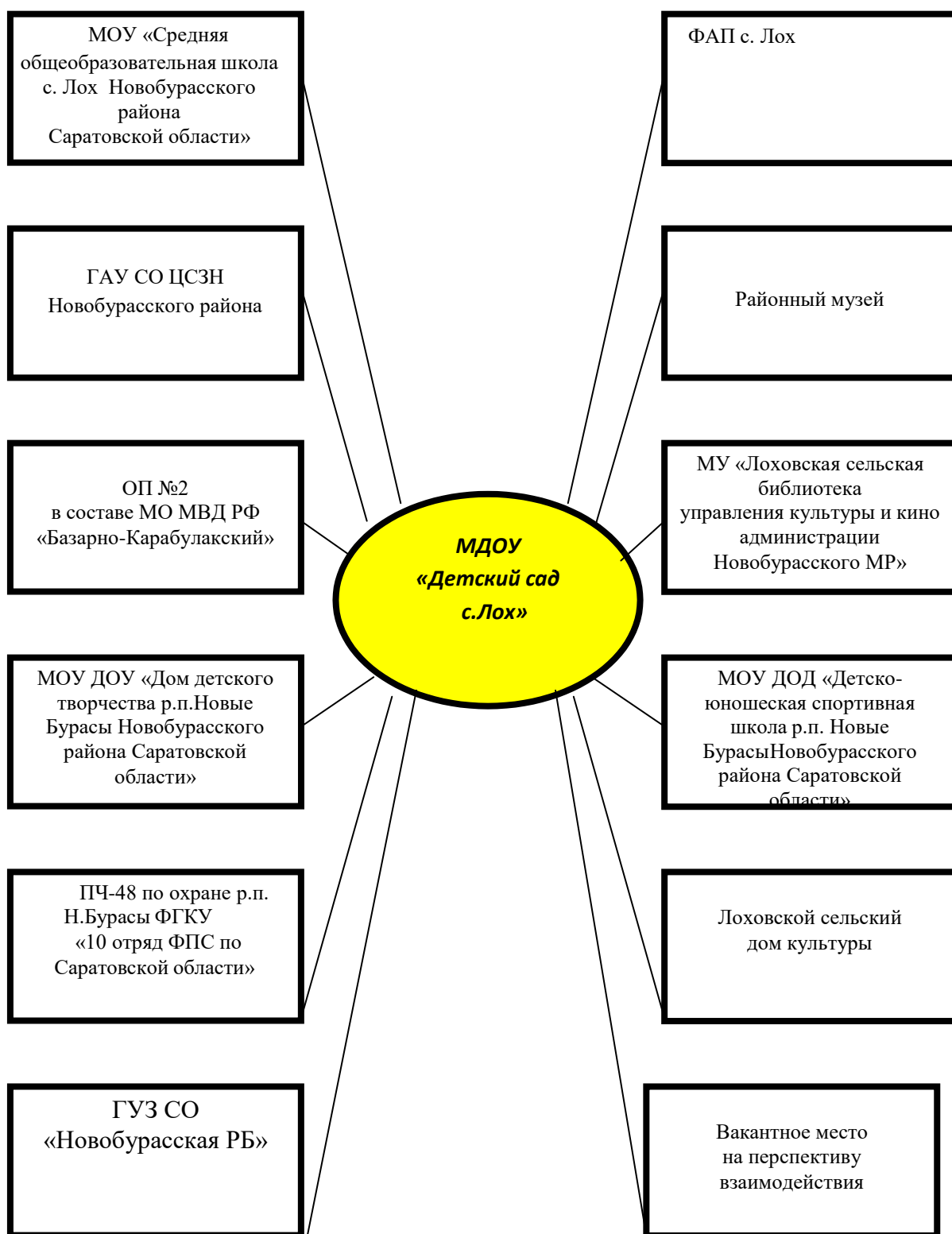
Взаимодействие Учреждения с объектами социального окружения.

Эффективность работы по обозначенным направлениям воспитания и обучения зависит от координации работы с другими учреждениями.

Все участники педагогического процесса находятся не в вакууме, а живут в определенном социуме, который определенным образом воздействует на детей, педагогов, родителей. Достижение приоритетных задач работы Учреждения по обозначенным направлениям развития реализуется коллективом педагогов детского сада на основе сотрудничества с другими учреждениями образования и культуры.

Открытость и интегрированность дошкольного образовательного учреждения позволяют устанавливать и расширять партнерские связи. Мы результативно сотрудничаем с учреждениями социума.

Система сотрудничества МДОУ «Детский сад с. Лох»



Вывод: взаимодействие Учреждения с объектами социального окружения способствует позитивной социализации дошкольников.

4. Анализ организации учебного процесса

В Учреждении функционируют 1 разновозрастная группа для детей с 3 лет до 8 лет.

Режим работы - пятидневная рабочая неделя, с 08.00 до 17.00

часов. Группа функционирует в режиме полного дня (9 – часового пребывания). **Форма обучения:** очная.

Реализуемая в Учреждении образовательная программа: Основная образовательная программа дошкольного образования Муниципального дошкольного

образовательного учреждения «Детский сад с. Лох Новобурасского района Саратовской области» от 2023г.

С 01.09.2021 Учреждение реализует рабочую программу воспитания и календарный план воспитательной работы, которые являются частью основной образовательной программы дошкольного образования.

Образовательный процесс в Учреждении осуществляется на русском языке с позиции личностно-ориентированной педагогической системы: разностороннее, свободное и творческое развитие каждого ребенка, реализация их природного потенциала, обеспечение комфортных, бесконфликтных и безопасных условий развития воспитанников.

Воспитательно-образовательный процесс в Учреждении направлен на освоение воспитанниками примерной основной общеобразовательной программы дошкольного образования «От рождения до школы» под редакцией Н.Е. Вераксы, Т.С. Комаровой, М.А. Васильевой.

Образовательная деятельность в Учреждении организуется согласно расписанию непосредственно образовательной деятельности и режиму дня, которые составлены в соответствии с требованиями СанПиН.

Ежедневная организация жизни и деятельности детей строится на основе учета возрастных и индивидуальных особенностей детей, социального заказа родителей и предусматривает личностно-ориентированный подход к организации всех видов детской деятельности.

Образовательный процесс в Учреждении предусматривает единство воспитательных, развивающих и образовательных целей и задач, строится с учетом принципа интеграции образовательных областей, основывается на комплексно-тематическом принципе построения образовательного процесса, осуществляется в рамках непосредственно образовательной деятельности и проведении режимных моментов.

Образовательный процесс включает в себя:

- Совместную деятельность взрослого и детей (партнерскую);
- Самостоятельную свободную деятельность и предполагает построение образовательного процесса на игровой форме работы с детьми.

Совместная деятельность взрослого и детей предусматривает индивидуальную, подгрупповую и фронтальную формы организации детей и включает различные виды детской деятельности: игровую, коммуникативную, трудовую, познавательно-исследовательскую, продуктивную, музыкально-художественную, чтение.

Образовательный процесс в Учреждении строится на использовании и современных педагогических технологий, направлен на развитие детей и сотрудничество педагога и ребенка.

Расписание непосредственно образовательной деятельности, проводимой педагогами с детьми, при пятидневной неделе, разработано в соответствии с максимально допустимым объемом недельной образовательной нагрузки. Занятия в рамках образовательной деятельности ведутся по подгруппам. Продолжительность занятий соответствует СанПиН 1.2.3685-21 и составляет:

- в группах с детьми от 1,5 до 3 лет — до 10 мин;
- в группах с детьми от 3 до 4 лет — до 15 мин;
- в группах с детьми от 4 до 5 лет — до 20 мин;
- в группах с детьми от 5 до 6 лет — до 25 мин;
- в группах с детьми от 6 до 7 лет — до 30 мин.

В середине занятий статического характера проводятся физкультурные минутки. Перерывы между занятиями – не менее 10 минут.

Занятия, требующие повышенной познавательной активности и умственного напряжения детей, организуются в первую половину дня. Для профилактики утомления детей образовательная деятельность сочетается с занятиями по физической культуре и музыке.

Занятия с детьми старшего возраста осуществляются во вторую половину дня после дневного сна, их продолжительность составляет не более 25-30 минут в день.

С детьми третьего года жизни занятия по физическому развитию проводятся 2 раза в неделю в групповом помещении.

Занятия по физическому развитию для детей в возрасте от 3 до 5 лет проводятся 3 раза в неделю в группе ДОУ. Занятия по физическому развитию для детей от 5 до 7 лет проводятся 2 раза в неделю в группе ДОУ и 1 занятие по физическому развитию круглогодично организовывается на открытом воздухе. Занятия на открытом воздухе проводят только при отсутствии у детей медицинских противопоказаний и наличии у детей спортивной одежды, соответствующей погодным условиям. Основной формой занятия является игра. Образовательная деятельность с детьми строится с учётом индивидуальных особенностей детей и их способностей. Выявление и развитие способностей воспитанников осуществляется в любых формах образовательного процесса.

Чтобы не допустить распространения коронавирусной инфекции, администрация Учреждения в 2023 году продолжила соблюдать ограничительные и профилактические меры в соответствии с СП 3.1/2.4.3598-20:

- ежедневный усиленный фильтр воспитанников и работников — термометрию с помощью бесконтактных термометров и опрос на наличие признаков инфекционных заболеваний. Лица с признаками инфекционных заболеваний изолируются, а Детский сад уведомляет территориальный орган Роспотребнадзора;
- еженедельную генеральную уборку с применением дезинфицирующих средств, разведенных в концентрациях по вирусному режиму;
- ежедневную влажную уборку с обработкой всех контактных поверхностей, игрушек и оборудования дезинфицирующими средствами;
- дезинфекцию посуды, столовых приборов после каждого использования;
- использование бактерицидных установок в групповых комнатах;
- частое проветривание групповых комнат в отсутствие воспитанников;
- проведение всех занятий в помещениях групповой ячейки или на открытом воздухе;
- требование о заключении врача об отсутствии медицинских противопоказаний для пребывания в детском саду ребенка, который переболел или контактировал с больным COVID-19.

Вывод: Организация учебного процесса в Учреждении построена с учетом требований ФГОС ДО и СанПиН. Учебная нагрузка не превышает нормативов, в режиме дня для организации самостоятельной деятельности, дошкольника предоставлен достаточный объем времени. Особенностью организации учебного процесса является использование разнообразных форм создания условий для индивидуальной работы с детьми.

5. Анализ качества кадрового обеспечения

Административный и педагогический коллектив состоит из 2 человек, из них:

Заведующий – 1 чел.;

Воспитатели – 1 чел..

Укомплектованность:

- общая – 100%;

- штатная – 100%.

Образовательный уровень педагогических работников ДОУ:

- высшее – 1 педагог (100%).

Уровень квалификации педагогических работников ДОУ:

- 1 квалификационная категория - 1 педагог (100%);

- без категории – нет.

Педагогический стаж работы педагогического состава:

до 5 лет	от 5 до 10 лет	от 10 до 15 лет	от 15 до 20 лет	20 лет и более
-	-	1 (100)	-	-

Возраст педагогического состава:

до 30 лет	от 30 до 45 лет	от 45 до 50 лет	от 50 и выше
-	1	-	-

На 31.12.2023 года Учреждение укомплектовано педагогическими кадрами, но имеется вакансия должности воспитателя 0,15 ставки, согласно штатного расписания. В Учреждении созданы условия для повышения квалификации педагога. Курсовая подготовка педагога осуществляется своевременно в соответствии с графиком курсовой подготовки, 100% педагогов прошли курсы по ФГОС ДО.

Педагог регулярно и успешно проходит аттестацию и имеет 1 квалификационную категорию.

Повышению квалификации педагога и росту профессионального мастерства способствует деятельность заведующего Учреждения. Проведенные мероприятия были направлены на решение годовых задач и реализацию методической темы учреждения. В процессе решения поставленных задач повысилась профессиональная компетентность педагога, в практику работы Учреждения стали шире внедряться активные формы взаимодействия с семьями воспитанников и социумом (проекты, акции, конкурсы). Формы и методы работы, используемые в Учреждении, способствуют формированию стабильного положительного имиджа учреждения в окружающем социуме. В Учреждении активно ведется работа по распространению опыта педагога в профессиональной среде на муниципальном уровне. В ходе проведения методических мероприятий педагогу предоставлялась возможность актуализировать имеющиеся знания, повысить профессиональный уровень, обобщить и представить свой педагогический опыт. Вся деятельность педагогического состава освещается на сайте Учреждения.

Выводы: творческий потенциал педагогического коллектива показывает тенденцию роста активности и их самостоятельности, стремления к новациям и исследованиям. Тем не менее, остаются актуальными проблемы, связанные с деятельностью педагога по трансляции передового педагогического опыта, с вялой инициативностью педагога в динамичном отходе от консервативной учебной модели, перестройке мышления и педагогического мировоззрения в условиях модернизации системы образования, перехода к ФГОС ДО. Необходимо в этом направлении сосредоточить особые усилия.

б. Анализ учебно-методического обеспечения

Учебно-методическое обеспечение образовательного процесса – это совокупность методических учебных материалов, используемых в процессе обучения. Образовательная деятельность в Учреждении строится на основе Программы Учреждения. Для эффективного решения образовательных задач по пяти образовательным областям используются программы, технологии и методические пособия, которые находятся в методическом кабинете Учреждения.

Педагогические работники имеют право на бесплатное пользование следующими методическими услугами:

- использование методических разработок, имеющихся в Учреждении;
- помощь в разработке учебно-методической и другой документации, необходимой для осуществления педагогической деятельности;
- помощь в освоении и разработке инновационных программ и технологий;

- участие в конференциях, проблемных и тематических семинарах, методических объединениях, творческих лабораториях, групповых и индивидуальных консультациях, педагогических чтениях, мастер-классах, методических выставках, других формах методической работы;
- получение методической помощи в осуществлении экспериментальной и инновационной деятельности.

Для получения методической помощи педагогический работник Учреждения может обратиться к заведующему Учреждения.

Функциональная деятельность методической помощи Учреждения выстроена по основным направлениям:

- контрольно-аналитическая деятельность;
- консультативно-информационная деятельность;
- организационно-методическая деятельность.

Задачи методической работы:

- организация качественного дошкольного образования;
- содействие повышению уровня педагогических знаний и мастерства педагогов;
- поддержка педагогов, разрабатывающих и стремящихся к реализации авторских программ, пособий;
- создание условий и привитие интереса к самообразованию педагогов;
- организация информационного обеспечения педагогов;
- внедрение в практику работы педагогов, основ научной организации труда.

Учебные и методические материалы, находящиеся в Учреждении в свободном доступе для воспитателя, весь материал подразделяется на печатные учебные издания, электронные учебные издания, методические издания и периодические издания. Учебные и методические материалы Учреждения ежегодно пополняются методической и периодической литературой.

Вывод: Учебно – методическое обеспечение Учреждения выполняет свои функции по контрольно-аналитической деятельности, консультативно-информационной деятельности, организационно-методической деятельности в целях обеспечения качества дошкольного образования, введения ФГОС. Обеспеченность учебно-методической литературой Учреждения составляет 70%. Необходимо пополнять учебно-методическую базу Учреждения методической и периодической литературой.

7. Анализ библиотечно-информационного обеспечения

В Учреждении библиотека является составной частью методической службы. Библиотечный фонд располагается в методическом кабинете и группе детского сада. Библиотечный фонд представлен методической литературой по всем образовательным областям основной общеобразовательной программы, детской художественной литературой, периодическими изданиями, а также другими информационными ресурсами на различных электронных носителях.

Для реализации основной части ООП Учреждения в методическом уголке имеются методические пособия по образовательной деятельности.

С целью осуществления взаимодействия Учреждения с органами, осуществляющими управление в сфере образования, с другими учреждениями и организациями активно используется электронная почта.

В соответствии с действующим законодательством, в целях взаимодействия между участниками образовательного процесса (педагоги, родители, дети), создан официальный сайт Учреждения и страничка в сети Одноклассники, в Контакте, Телеграмм. Информация на сайте представлена согласно Требованиям к структуре официального сайта образовательной организации в информационно – телекоммуникационной сети «Интернет» и формату представления информации, утвержденные приказом Федеральной службы по надзору в сфере образования и науки от 14.08.2020 № 831.

Вывод: библиотечно-информационное обеспечение в Учреждении в целом можно признать удовлетворительным. При этом следует отметить необходимость приобретения методических пособий в соответствии с ФГОС ДО, с целью организации современного воспитательно – образовательного процесса, мультимедийного оборудования и подключение Учреждения к сети интернет, необходимо приобретение компьютера.

8. Анализ материально-технической базы

Здание Учреждения находится на окраине села. Озеленение территории муниципального дошкольного образовательного учреждения предусмотрено из расчета не менее 50% площади территории, свободной от застройки. На территории дошкольной организации расположена игровая и хозяйственная зона. Зона групповой площадки покрыта травяным и утрамбованным грунтом.

Муниципальное дошкольное образовательное учреждение «Детский сад с. Лох» находится в типовом 2 этажном здании ДООУ и занимает 1 этаж общей площадью 411,8кв.м. Большая часть МТБ требует постоянного косметического ремонта и обновления. Ежегодно в здании проводится косметический ремонт, силами сотрудников Учреждения с привлечением спонсорских средств. Состояние учебно - методической базы Учреждения по мере возможности пополняется. В настоящее время в дошкольном учреждении имеются: телевизор, магнитофон, музыкальный центр, DVD. Задача оснащения развивающей предметно-пространственной среды Учреждения остается одной из главных. В группах необходимо пополнять демонстрационный материал по художественно-эстетическому направлению (картины, музыкальные инструменты, предметы декоративно-прикладного искусства).

Непосредственно образовательная деятельность осуществляется в группе. Группа имеет отдельный вход, располагается в изолированном помещении – групповой ячейке. В состав группы входит: приёмная, групповая, спальня, туалетная комната совмещена с умывальной, буфетная.

Групповое помещение оформлено в соответствии с возрастными особенностями детей, требованиями программы, СанПин. В группе, в соответствии с возрастными и индивидуальными особенностями детей выделены уголки развития: игровой, литературный, строительно - конструктивных игр, ИЗО-деятельности, физической культуры, творческая мастерская, уголки по пожарной безопасности, правилам дорожного движения т.д. В приёмной оформлены уголки для родителей.

Учебно-методический комплекс представлен следующими кабинетами: кабинет заведующего, методическим кабинетом совмещенным с музеем.

Для обеспечения физического развития на территории имеется физкультурная площадка с травяным покрытием, оборудованная спортивно-развивающими элементами и т.п.

Успешная деятельность детского сада во многом зависит от создания условий. Наше образовательное учреждение финансируются из бюджетных средств, которые ежегодно выделяются на основании муниципального задания согласно плана финансово- хозяйственной деятельности, что позволяет обеспечивать стабильное функционирование и развитие. Административно – хозяйственная работа в учреждении в первую очередь была направлена на обеспечение жизнедеятельности учреждения, создание безопасных условий для ведения образовательного процесса, создание и укрепление материально технической базы. Для бесперебойного функционирования учреждения своевременно с начала

текущего года заключены договоры на коммунальные услуги, услуги по содержанию учреждения, поставку и приобретение товаров, продуктов питания.

С муниципальным заданием, планом финансово-хозяйственной деятельности МДОУ «Детский сад с. Лох» и другими финансовыми документами, подробно можно ознакомиться на официальном сайте МДОУ «Детский сад с. Лох», ссылка на сайт - <https://ds-lox-r64.gosweb.gosuslugi.ru/> «Сведения об ОУ» в подразделе финансово-хозяйственная деятельность».

Вывод: состояние материально-технической базы Учреждения можно оценивать как удовлетворительное. Необходимо пополнять содержание развивающей предметно – пространственной среды в группе, на участке Учреждения игровым и спортивным оборудованием, а так же методической литературой и демонстрационным материалом.

9. Анализ функционирования внутренней системы оценки качества образования

Реализация Федерального государственного образовательного стандарта определяет необходимость разработки мониторинга, направленного на выявление качества дошкольного образования, а принцип интеграции дает новое видение организационных форм и содержания мониторинга.

Цель мониторинга – изучить процесс достижения детьми планируемых итоговых результатов освоения основной общеобразовательной программы дошкольного образования на основе выявления динамики формирования у воспитанников интегративных качеств, которые они должны приобрести в результате ее освоения.

Мониторинг позволяет оценить у воспитанников:

- уровни овладения необходимыми навыками и умениями по образовательным областям;

Данная мониторинговая система имеет прогностический характер, то есть помогает выявить перспективные линии развития дошкольника, а также профилактический характер, поскольку позволяет заметить факторы риска в развитии ребенка. Полученные мониторинговые данные создают информационную базу для индивидуализации образовательного процесса, исходя из индивидуальных, образовательных потребностей каждого воспитанника Учреждения.

Сводная таблица обследования уровня развития детей в разновозрастной группе (с 2 до 7 лет)

МДОУ « Детский сад с. Лох» за 2022 – 2023г.

Области	Сформированный %	Частично сформированный %	На стадии формирования %
Социально– коммуникативное развитие	25,0% - 2чел.	62,5% - 5чел.	12,5% - 1 чел.
Познавательное развитие	25,0% - 2 чел.	62,5% - 5 чел.	12,5% - 1 чел.
Речевое развитие	25,0% - 2 чел.	75,0 % - 6 чел.	-
Художественно – эстетическое развитие	37,5% - 3 чел.	62,5 % - 5 чел.	-
Физическое развитие	25,0% - 2 чел.	75,0% -6 чел.	-
Музыкальное развитие	37,5% - 3 чел.	50,0% - 4 чел.	12,5% - 1 чел.
Итого:	25% - 2 чел.	62,5% - 5 чел.	12,5% - 1 чел.

Сформированный уровень развития составляет 25% - 2 человека из 8 человек. Частично сформированный уровень развития составляет 62,5% - 5 человек из 8 человек. На стадии формирования уровень развития составляет – 12,5% - 1 человек.

В 2021 году выпустилось 5 воспитанников - учатся на хорошо.

В 2022 году из МДОУ выпустилось 4 воспитанника.

В 2023 году выпускников не было.

Анализ опроса родителей и представителей органов общественного управления об удовлетворённости деятельностью дошкольного образовательного учреждения, на вопрос, что является хорошим образованием, показал, что: - 100% родителей полностью доверяют воспитателю своей группы; - 90 % родителей считают, что с педагогом группы складываются тёплые, дружеские взаимоотношения, постоянное деловое сотрудничество;

- 84 % родителей удовлетворены качеством образования; - 100 % родителей удовлетворены комфортной психологической обстановкой; - 91 % родителей отмечают, что ребёнок с удовольствием посещает детский сад.

Анализ данных, полученных на основе опроса воспитателя по применению им информационных и дистанционных технологий в образовательной деятельности, показал, что педагог не испытывает трудностей для подготовки к дистанционным занятиям и их проведению, при применении дистанционных инструментов для проведения занятий в Skype, Zoom и WhatsApp, при условии наличия необходимой информационной техники.

Результаты анализа направлений и тематики дополнительных профессиональных программ (повышение квалификации), которые освоил воспитатель детского сада, показывают, что все они по профилю педагогической деятельности. В 2024 году ответственному лицу предусмотреть обучение педагога дошкольной организации по тематическим дополнительным профессиональным программам (повышение квалификации), направленных на формирование/совершенствование ИКТ - компетенций, повышение компьютерной грамотности для последующего обеспечения качества образовательной деятельности с применением дистанционных образовательных технологий.

Основные направления развития Учреждения на 2024 год.

Деятельность, осуществляемая в Учреждении, имеет перспективу к углублению и расширению за счет совершенствования содержания, методического и материального обеспечения, а также научно-педагогического сопровождения.

Мы видим перспективы развития в следующем:

во-первых, активное участие в конкурсах на различных уровнях;

во - вторых, создании пространственной развивающей среды с учетом ФГОС:

- пополнение игрового оборудования для прогулочных площадок,

- обновление игрового фонда группы,

- приобретение нового современного компьютерного, интерактивного оборудования, для повышения качества образовательного процесса и достижения высокого уровня оказания образовательных услуг в Учреждении,

- подключение Учреждения к сети интернет.

II часть
ПОКАЗАТЕЛИ
ДЕЯТЕЛЬНОСТИ ДОШКОЛЬНОЙ ОБРАЗОВАТЕЛЬНОЙ
ОРГАНИЗАЦИИ,
ПОДЛЕЖАЩЕЙ САМООБСЛЕДОВАНИЮ

№ п/п	Показатели деятельности ДОО (название, код) МДОУ " Детский сад с. Лох" 221151	Единица измерения
1.	Образовательная деятельность	
1.1	Общая численность воспитанников, осваивающих образовательную программу дошкольного образования, в том числе:	7 человек
1.1.1	В режиме полного дня (8-12 часов)	7 человек
1.1.2.	В режиме кратковременного пребывания (3-5 часов)	0 человек
1.1.3.	В семейной дошкольной группе	0 человек
1.1.4.	В форме семейного образования с психолого-педагогическим сопровождением на базе дошкольной образовательной организации	0 человек
1.2.	Общая численность воспитанников в возрасте до 3 лет	0 человек
1.3.	Общая численность воспитанников в возрасте от 3 до 8 лет	7 человек
1.4.	Численность/удельный вес численности воспитанников в общей численности воспитанников, получающих услуги присмотра и ухода:	7 человек/100%
1.4.1.	В режиме полного дня (8-12 часов)	7 человек/100%
1.4.2.	В режиме продленного дня (12-14 часов)	0 человек/0 %
1.4.3.	В режиме круглосуточного пребывания	0 человек/0%
1.5.	Численность/удельный вес численности воспитанников с ограниченными возможностями здоровья в общей численности воспитанников, получающих услуги:	0 человек/0%
1.5.1.	По коррекции недостатков в физическом и (или) психическом развитии	0 человек/0 %
1.5.2.	По освоению образовательной программы дошкольного образования	0/0%
1.5.3.	По присмотру и уходу	0/0%
1.6.	Средний показатель пропущенных дней при посещении дошкольной образовательной организации по болезни на одного воспитанника	9 дней
1.7.	Общая численность педагогических работников, в том числе:	1 человек
1.7.1.	Численность/удельный вес численности педагогических работников, имеющих высшее образование	1 человек/100%
1.7.2.	Численность/удельный вес численности педагогических работников, имеющих высшее образование педагогической направленности (профиля)	1 человек/100 %
1.7.3.	Численность/удельный вес численности педагогических работников, имеющих среднее профессиональное образование	0/0%

1.7.4.	Численность/удельный вес численности педагогических работников, имеющих среднее профессиональное образование педагогической направленности (профиля)	0/0 %
1.8.	Численность/удельный вес численности педагогических работников, которым по результатам аттестации присвоена квалификационная категория, в общей численности педагогических работников, в том числе:	1 человек/100%
1.8.1.	Высшая	0 человек/0%
1.8.2.	Первая	1 человек/100 %
1.9.	Численность/удельный вес численности педагогических работников в общей численности педагогических работников, педагогический стаж работы которых составляет:	0 человек/0%
1.9.1.	До 5 лет	0 человек/0 %
1.9.2.	Свыше 30 лет	0 человек/0%
1.10.	Численность/удельный вес численности педагогических работников в общей численности педагогических работников в возрасте до 30 лет	0 человек/0 %
1.11.	Численность/удельный вес численности педагогических работников в общей численности педагогических работников в возрасте от 55 лет	0 человек/0 %
1.12.	Численность/удельный вес численности педагогических и административно-хозяйственных работников, прошедших за последние 5 лет повышение квалификации/профессиональную переподготовку по профилю педагогической деятельности или иной осуществляемой в образовательной организации деятельности, в общей численности педагогических и административно-хозяйственных работников	2 человека/100%
1.13.	Численность/удельный вес численности педагогических и административно-хозяйственных работников, прошедших повышение квалификации по применению в образовательном процессе федеральных государственных образовательных стандартов в общей численности педагогических и административно-хозяйственных работников	2 человек/100 %
1.14.	Соотношение «педагогический работник/воспитанник» в дошкольной образовательной организации	1 человек/7 человек
1.15.	Наличие в образовательной организации следующих педагогических работников:	
1.15.1	Музыкального руководителя	нет
1.15.2	Инструктора по физической культуре	нет
1.15.3	Учителя-логопеда	нет
1.15.4	Логопеда	нет
1.15.5	Учителя- дефектолога	нет
1.15.6	Педагога-психолога	нет
2.	Инфраструктура	

2.1.	Общая площадь помещений, в которых осуществляется образовательная деятельность, в расчете на одного воспитанника	5,54 кв.м.
2.2.	Площадь помещений для организации дополнительных видов деятельности воспитанников	9 кв.м.
2.3.	Наличие физкультурного зала	нет
2.4.	Наличие музыкального зала	нет
2.5.	Наличие прогулочных площадок, обеспечивающих физическую активность и разнообразную игровую деятельность воспитанников на прогулке	да

1
2
3
4
5

Президент Иркутской о.
 Иркутская область
 Исполнительный отдел
 М.П. «Иркутский суд. 5. 10»
 Н. В. Ординар
 два